

Pædagogisk læreplan for Gislev friskoles børnehus og SFO 2020



GISLEV

FRISKOLE OG BØRNEHUS

Trivsel, tryghed og fællesskab



Den pædagogiske læreplan udgør rammen og den fælles retning for vores pædagogiske arbejde med børnenes trivsel, læring, udvikling og dannelse. Læreplanen er et levende dokument, som kort beskriver vores pædagogiske overvejelser og refleksioner med eksempler, der er retningsgivende for det daglige pædagogiske arbejde.

De nye regler hviler på den danske dagtilbudstradition. Det centrale er blandt andet:

- et fælles pædagogisk grundlag med en række centrale elementer, f.eks. leg, børnefællesskaber og et bredt læringsbegreb. Dette grundlag udgør forståelsen for og tilgangen til arbejdet med børns trivsel, læring, udvikling og dannelse i dagtilbud
- etableringen af et pædagogisk læringsmiljø hele dagen, for eksempel i rutinesituationer, planlagte aktiviteter og børneinitieret leg
- beskrivelser af de seks læreplanstemaer samt nye, brede pædagogiske mål for sammenhængen mellem læringsmiljøet og børns læring
- at den pædagogiske læreplan skal forholde sig til børn i udsatte positioner, forældresamarbejde om børns læring, sammenhængen til børnehaveklassen og samarbejdet med det omkringliggende samfund
- etableringen af en evalueringskultur i dagtilbud.



INDHOLDSFORTEGNELSE

Det nye i	1
dagtilbudsloven og i bekendtgørelsen	1
Hvem er vi:.....	4
Gislev friskoles børnehus & SFO faglige profil	4
Ramme for udarbejdelse af den pædagogiske læreplan.	9
fælles pædagogisk grundlag.	10
Børnesyn:.....	11
Dannelse og børneperspektiv	12
Leg:.....	13
Læring	14
Børnefællesskaber:	15
Pædagogisk læringsmiljø:	16
Samarbejde med forældrene om børns læring:	16
Børn i udsatte positioner:	17
Pædagogiske læringsmiljøer med sammenhæng til børnehaveklassen:.....	17
FRI FOR MOBBERI	19
Inddragelse af lokalsamfundet:	20
De seks læreplanstemaer	21
Alsidig personlig udvikling	21
Social udvikling	22
Kommunikation og sprog.....	24
Krop, sanser og bevægelse	26
Natur, udeliv og science.....	28
Kultur, æstetik og fællesskab.....	30
Ansvar for udarbejdelse af den pædagogiske læreplan	32
Etablering af en evalueringskultur i dagtilbuddet	34

”DET MEST AFGØRENDE, SOM SKETE FOR OS, DA VI VAR BØRN VAR, AT DER VAR KÆRLIGE ØJNE, SOM SÅ PÅ OS. SÅ OS MED VARME OG GLÆDE. IKKE FORDI VI HAVDE DE OG DE EGENSKABER, MEN BARE FORDI VI VAR TIL.”

Af Johannes Møllehave

Gislev friskoles børnehus & SFO's overordnede faglige profil er udelivs -og bevægelsespædagogisk. Det betyder følgende:

At vi benytter os af udelivet mange muligheder for bevægelse og aktiviteter. Det betyder at vi bruger udelivet som pædagogisk metode til at integrere bevægelse i børnenes hverdag.

”Udeliv fremmer udvikling og trivsel. Gislev friskoles børnehus arbejder med uderummet som et oplagt sted at finde ro og fordybelse, vores udendørsarealer giver børn rig mulighed for at bringe alle sanser i spil og bruge kroppen på en ny måde. Et godt varieret udeliv er også betydningsfuldt for børnenes motorisk udvikling og kropslige bevidsthed. Udeområdet er også et oplagt sted for børnene på grund af de mange forskellige omgivelser og rekvisitter, som giver mulighed for risikofyldt leg. Man kan klatre på klatrestativet på legepladsen eller i skovens træer, snitte grene med dolke eller løbe op og ned ad stejle skrån timer.

Risikofyldt leg er en vigtig kilde til både kropslig, sanselige følelsesmæssig udvikling. Leg udenfor giver særlige muligheder for at bruge fantasien og være kreativ.

At være ude i Børnehuset, skal være en leg hvor man har mulighed for at udvikle sig, i eget tempo, enten med sig selv eller i en gruppe.” (Edith & Klaus, pædagoger i børnehuset).

Børnehuset består af 3 rum. Huset er opdelt med en vuggestue, hvor der er plads til 10 børn fra alderen 0 – 2 år, og en børnehave gruppe, som er normeret til 40 børn. De er fra alderen 3 – 6 år. Pt. har vi opdelt børnene i en lillegruppe (3 – 4-årige) en mellemgruppe (4 – 5-årige) og Storegruppen (5 – 6-årige).

Vuggestuen har egen stue, hvor rummet er indrettet til at understøtte behovet for ro, nærvær og andre pædagogiske læringsmiljøer, rettet mod aldersgruppens behov. Vuggestuen er den trygge base, hvor det enkelte barn oftest har sit første møde med institutionslivet.

Overgangen hjem til vuggestuen, og en god indkøringsperiode, er i højsædet.

Her stimuleres, udfordres, aktiveres barnet på en anerkendende måde (ICDP), i det tempo den enkelte er i stand til og ud fra de ressourcer og udviklingstrin, det kommer med. Læring og udviklingen foregår ved en afveksling mellem børneinitierede lege, voksen planlagte aktiviteter og de daglige rutinesituationer. Her støttes, opmuntres i en opløftende atmosfære i et givende samspil med barnet/ børnegruppen. Vuggestuen er et fællesskab hvor nøgleordene er tryghed, trivsel og læring.

Ro, genkendelighed og tryghed er altafgørende for at skabe og opnå det gode børnemiljø for vuggestuebarnet.

Vuggestuebarnet 0 -1 år

Det lille barn stimuleres sanseligt, motorisk, og sprogligt i et genkendeligt miljø med genkendelige voksne. Der er i vores vuggestuerum god gulvplads med tæpper og madras, hvor der udformes et mere fredet område lettere afskærmet fra evt. ældre kammerater der fordrer mere plads til større kropslig udfoldelse. Ved opstart er der stor fokus på en god indkøringsperiode med udgangspunkt i det enkelte barns behov.

Genkendelige voksne, der sørger for indsigt i den enkelte families situation/baggrund/ressourcer til gavn for hele opstartsperioden. Det er vigtigt for os at familien føler sig velkommen, hørt og at der er en god dialog med hinanden om barnet. Det enkelte barn læres godt at kende via dialogen, hvor vi kan danne os et billede af hvad det enkelte barns ståsted er udviklingsmæssigt. Det er et indblik i hvordan fødsel gik og tiden indtil opstart i vuggestue. Vigtige informationer om barnets trivsel, søvn, kost og generelt hvordan det enkelte barn trives i sine egne omgivelser.

Dagligdagen for barnet i denne alder er samvær og aktiviteter med udgangspunkt i ro, genkendelighed og nærvær. Den daglige afleveringssituation er grundlaget for et godt udgangspunkt for dagen. Hvordan har barnet sovet, spist og er der generelle ændringer der kan give forståelse for evt. humørskift senere på dagen.

Den tætte kontakt mellem barnet og os voksne er via kropskontakt, øjenkontakt og genkendelige omgivelser er udgangspunktet for dagens samvær. Samværet er bl.a. motoriske aktiviteter, babymassage, sang, musik der fordrer og understøtter de motoriske færdigheder til at kunne krybe, kravle, trille, sidde,

rejse sig og siden gå. Det være sig ved måltidet, hvor grov og finmotorik opøves, ved at barnet støttes i at være så selvhjulpne som muligt.

Vi voksne opfordrer, udfordrer, støtter og guider det enkelte barn til at opnå sejre, begejstring, mestre nyt og have lysten til at være nysgerrighed, initiativrig og gå på opdagelse. Gå på opdagelse i omgivelserne og sig selv.

Vi vægter og er opmærksomme på at være gode rollemodeller, der ved at vise glæde, ro, nærvær og begejstring skaber et rum for den bedste læring inde som ude. Vi bruger kropssproget, stemmen, mimik, rummet, aktiviteter der nøje udvælges, det spontane til at få det optimale læringsrum.

Vi leger detektiver på barnets følelser ved fx. at prøve at finde den bagvedliggende årsag til barnets reaktioner. Hvilke årsager der kunne være bagved gråd, uro, ikke sove/spise med mere. Her er forældrekontakt delen en vigtig del af processen.

Her ser vi på egen praksis, rummets indretning, lys, lyd og aktiviteter. Er der noget vi kan forandre umiddelbart, der ændrer barnets stemning til det bedre, så ro og balance inde i barnet genskabes.

Vi anvender ICDP. Et godt værktøj til at få det bedst mulige rum for udvikling og trivsel. At anerkende barnet, kollegaen og gå på opdagelse i, hvad der sker følelsesmæssigt forinden, under og efter i samspillet.

At få forståelsen og indsigten i den enkeltes tanker og følelser forældre, barnet og de voksne i vuggestuen altafgørende for et nært og udviklende samspil og samarbejde.

Ved situationer hvor vi har brug for ekstra sparring, ekstra øjne tages kontakt til vores specialteam.

I samråd med dette team kontaktes evt. yderligere fagfolk så som sprogkonsulent, talepædagog, ergoterapeut m.m.

Udelivet 0-1 år

Denne aldersgruppe nyder i forårs- og sommermånedene at kunne komme ud i vores dejlige have, med alle de muligheder og nye indtryk det giver.

Der trilles og kravles på græsset, græsstrå studeres, sandets struktur mærkes med hænder og tæer i sommervarmen. Hænder der kan plaske lidt i vand. Tæpper med yndlingslegetøjet kommer med og babygyngen bruges med stor glæde.

Alle sanser er i brug. Der lyttes til fuglen, trafikken, børnestemmer fra børnehaven, de ældre kammeraternes leg ved siden af kattens miaver, en verden med mange indtryk for det lille barn.

Efterår og vinter giver ikke helt den samme mulighed for kropslig udfoldelse for det lille barn pga. kulde, men der findes på andre alternativer, så den friske luft kan mærkes og omgivelserne studeres. Her er barnevognen et dejligt trygt sted. En bog, lidt legetøj en voksen der går på opdagelse med barnevognen og en gruppe ældre børn er en god mulighed.

Børnehaven er opdelt i to rum hvor der arbejdes aldersintegreret og rummene er indrettet efter behovet for fordybelse, kreativitet og nærvær, rettet mod aldersgruppen 3 – 6 år.

Vores store legepladsområde, er opdelt i to afdelinger, et til vuggestuen og et til børnehaven. Begge områder er indrettet så de understøtter aldersgruppens behov og interesser, samt muligheder for at udvikle motoriske og sanselige færdigheder.

Børnehuset er en del af Gislev friskole og ligger på samme matrikel. Gislev friskole og børnehus er placeret i udkanten af Gislev, som er en lille landsby i Fåborg Midtfyn kommune. Skolen ligger i naturskønne omgivelser og har korte afstande til den lokale musikscene, Gislev hallen og den lokale superbrugs, som vi benytter til indkøb sammen med børnene, primært fra store gruppen i børnehaven og sfo børn.

personalet arbejder med en bevidsthed om deres menneskelige, pædagogfaglige og personlige ressourcer i forhold til børn, kollegaer og forældre og med en viden om, at det er igennem nærværet og sproget, vi skaber relationer og derved vores fælles virkelighed.

Gislev friskoles børnehus kerneopgave:

- At skabe rammer for det enkelte barns aktive deltagelse i fællesskaber og derigennem udvikling af barnets kompetencer.

Personalet reflekterer over egne og andres handlinger og stiller spørgsmål til dette. Det gøres ved bl.a. at arbejde med fokus på rummeligheden hos den enkelte i forhold til følelser og forskelligheder mennesker imellem og måden, man udtrykker sig på.

- Vi faciliterer, at børnene hver især oplever, de er noget helt specielt.
- Vi arbejder ud fra en transparent og åben tilgang til forældrene, hvor ærlighed og loyalitet er styrende værdier i forhold til forældrene.
- Personalet er gode rollemodeller for børn, forældre og hinanden.
- Vi er imødekommende overfor eksterne samarbejdspartnere.

Vi skal som pædagoger ikke alene kunne bekræfte og anerkende børnenes livsduelighed, men også deres menneskelige værd. Selv for små vuggestuebørn betyder kammeraternes bekræftelse og anerkendelse noget. Vi vil derfor støtte dem i deres indbyrdes respekt for hinanden.

I børnehuset arbejder vi emne og projekt orienteret. Det betyder at vi i perioder af 2-3 mdr. opdeler børnene i grupper. Disse grupper udarbejdes efter kompetencer og relationer. Vuggestuebørn er undtaget dette da vi understøtter behovet for ro, nærvær og andre pædagogiske læringsmiljøer, rettet mod denne aldersgruppes behov.

Hvert emne indeholder de seks læreplans temaer:

- Alsidig Personlig udvikling
- Social udvikling
- Kommunikation og sprog
- Krop, sanser og bevægelse
- Natur, udeliv og science
- Kultur, æstetik og fællesskab

På udvalgte dage bliver der arbejdet med de seks læreplanstemaer.

I vores dagligdag hvor vi arbejder mere projekt orienteret, og hvor vi opdeler børnene vil der altid være et primært fokus på et af læreplanstemaerne.

Da vi er et dagtilbud med fokus på sundhed og bevægelse, starter vi alle dage, året rundt, med at gå på legepladsen. Vi er ude kl. 8:30-9:00 i vuggestuen og kl. 8-9 i børnehaven. Vi tager udgangspunkt i det enkelte barn og vejrforholdene. Dette bevirker, at vi nogle gange er længere tid ude og nogle gange er vi kortere tid ude.

Vi har valgt at holde samling for børnene. Det gør vi bl.a. for at børnene mødes, ser hvem der er kommet og synger nogle sange eller har en dialog med hinanden. Alt dette er en del af sprogstimuleringen, som vi lægger vægt på i institutionen. Børnenes sociale og personlige kompetencer bliver også øvet i denne sammenhæng. Børnene lytter til hinanden, venter på tur og oplever hvad de andre børn gør og siger. Vuggestuen holder samling om formiddagen, lige umiddelbart efter vi er kommet ind fra legepladsen. I børnehaven ligger samlingen før frokost.

” Børn lærer nye ord dagligt og sætninger bliver længere, og de begynder at lege med ordene. En god sprogudvikling er nøglen til at skabe relationer og venskaber. Ligesom det gør det nemmere at lære at læse. Når vi læser bøger om morgenen vil der være fokus på ordforrådet, lydlig opmærksomhed, skriftsprogskoncepter og narrativer.

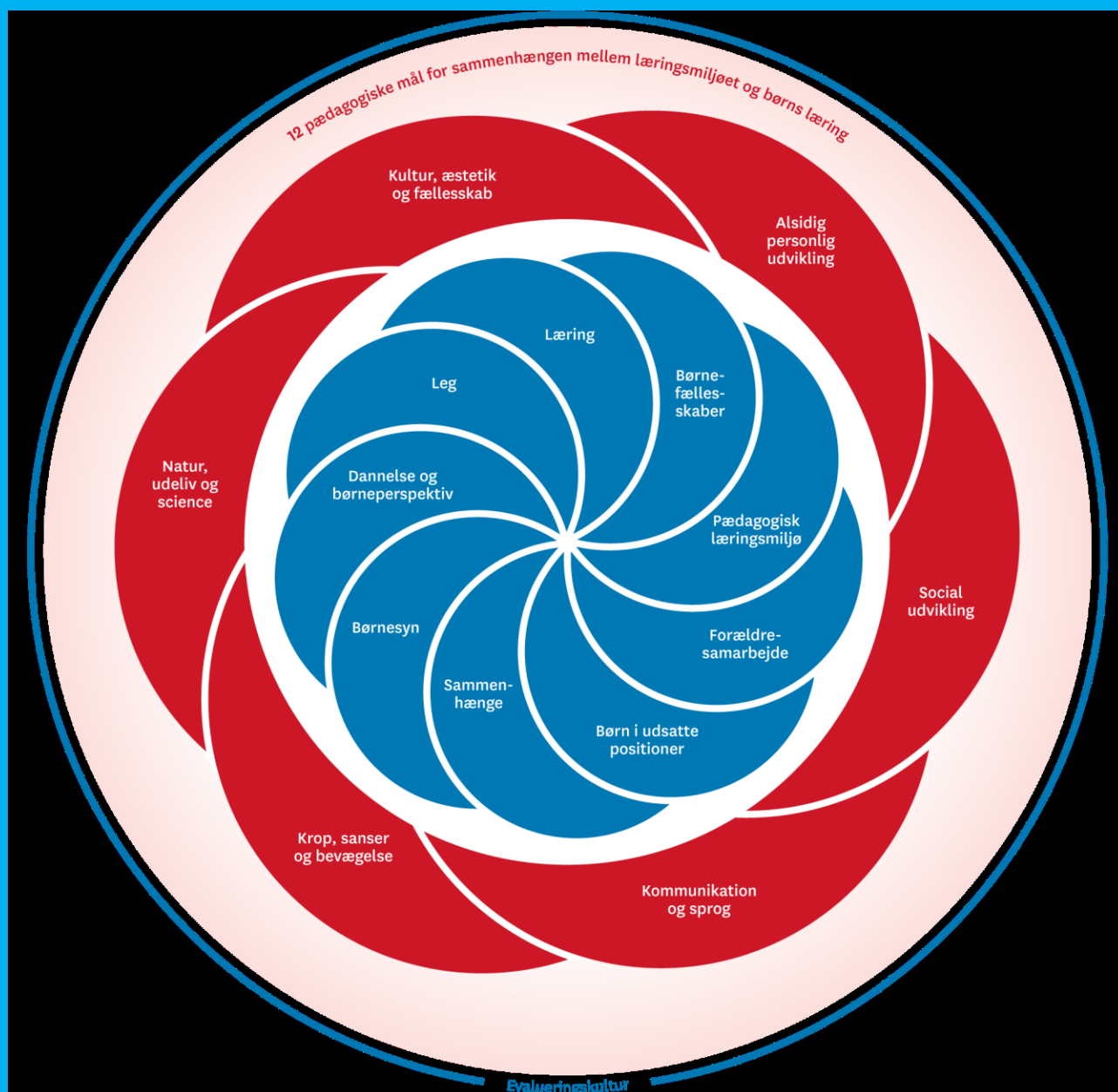
Vi vil snakke om forsiden, bagside, forfatteren, og at hver stykke papir i bogen hedder sider. Vi snakker om læseretningen, at vi læser fra venstre mod højre og oppefra og ned. Former, farver, årstider, ansigtsudtryk (følelser) m.m. Vi samtaler om hvad børnene byder ind med, og vi lytter til hinanden. Vi har det rigtig hyggeligt og børnene efterspørger de bøger, jeg har haft med”

Linda J (Morgenåbner i børnehuset)



kreaværkstedet

Sproglig opmærksomhed i



Den pædagogiske læreplan udarbejdes med udgangspunkt i det fælles pædagogiske grundlag samt de seks læreplanstemaer og de tilhørende pædagogiske mål for sammenhængen mellem det pædagogiske læringsmiljø og børns læring.

FÆLLES PÆDAGOGISK GRUNDLAG.

De centrale elementer er:

- **Børnesyn.** Det at være barn har værdi i sig selv.
- **Dannelse og børneperspektiv.** Børn på fx 2 og 4 år skal høres og tages alvorligt som led i starten på en dannelsesproces og demokratisk forståelse.
- **Leg.** Legen har en værdi i sig selv og skal være en gennemgående del af et dagtilbud.
- **Læring.** Læring skal forstås bredt, og læring sker fx gennem leg, relationer, planlagte aktiviteter og udforskning af naturen og ved at blive udfordret.
- **Børnefællesskaber.** Leg, dannelse og læring sker i børnefællesskaber, som det pædagogiske personale sætter rammerne for.
- **Pædagogisk læringsmiljø.** Et trygt og stimulerende pædagogisk læringsmiljø er udgangspunktet for arbejdet med børns læring.
- **Forældresamarbejde.** Et godt forældresamarbejde har fokus på at styrke både barnets trivsel og barnets læring.
- **Børn i udsatte positioner.** Alle børn skal udfordres og opleve mestring i lege og aktiviteter.
- **Sammenhæng til børnehaveklassen.** Sammenhæng handler blandt andet om at understøtte børns sociale kompetencer, tro på egne evner, nysgerrighed mv.”

”Loven fastsætter, at alle elementer i det fælles pædagogiske grundlag skal være udgangspunkt for arbejdet med den pædagogiske læreplan og dermed det pædagogiske arbejde med børns læring i dagtilbud.”

”Nogle elementer i form af fx børnesynet skal altid være til stede i det pædagogiske læringsmiljø, mens andre elementer som fx arbejdet med at skabe en god overgang til børnehaveklassen kan være mere til stede i nogle sammenhænge end andre.”

”Den styrkede pædagogiske læreplan, Rammer og indhold”, s. 14

Hvordan kommer de fem centrale elementer fra det fælles pædagogiske grundlag til udtryk hos os og bliver omsat i vores hverdag sammen med børnene?

De fem centrale elementer:

- Børnesyn
- Dannelse og børneperspektiv
- Leg
- Læring
- Børnefællesskaber

BØRNESYN:

- I Gislev friskoles børnehus og SFO, bestræber vi os på, at det at være barn er en værdi i sig selv.
- I Gislev friskoles børnehus og SFO, arbejder vi for, at børnene skal have reel medbestemmelse over deres eget liv, og det fælles børneliv der leves i børnehaven & SFO.
- Vi er optaget af at fremme børneinitierede leg, og ønsker at værne om deres initiativer og kreativitet.
- Personalet er ansat til at danne den ramme og give den omsorg som gør det muligt, at understøtte børnenes trivsel, læring, udvikling og dannelse. Børn er forskellige, udvikler sig i forskelligt tempo og kommer med forskellige baggrunde.
- I Gislev friskoles Børnehus & SFO, bliver alle børn mødt med omsorg, nærvær og anerkendelse. De mødes af tillidsfulde voksne, som vil understøtte det gode børneliv med en udfordrende og omsorgsfuld ramme, som tager udgangspunkt i børnene og deres bidrag i hverdagen.

Vi bestræber os på at give børnene medbestemmelse og skabe gode læringsmiljøer, hvor det er barnet og dets behov i centrum.

- Afholdelse af børnemøder i sfo, hvor børnene udarbejder dagsorden og hvor alle har taleret. Børnemøderne afholdes i børnehøjde og alle er ligeværdige. Børnemøderne er med til at fremme børnenes medbestemmelse og altid med udgangspunktet, at alles mening og ord vejer lige.
- I børnehuset er udgangspunktet altid at være nysgerrige og nærværende. Vi arbejder på at indgå i allerede etablerede lege og aktiviteter, hvor den voksnes tilgang udspringer i børnenes initiativer og behov.

Eksempel fra SFO:

Et barn fra børnehaveklassen (0 klasse) samt en god ven fra 1 klasse havde et stort ønske om at der blev indkøbt artist stylder. Dette blev hurtigt købt ind og der kunne være 6 børn med i alt. Der blev lavet aftale om at stylerne hørt til udenfor. En dag hvor der bliver leget med alle 6 par stylder, bliver der serveret eftermiddags mad. De 6 børn der har stylder på vil rigtig gerne have noget af maden men vil ikke tage stylerne af i frygt for at andre tager dem. 2 af børnene forslår de 4 andre at de kan lege udendørs restaurant og at dem der kan balancere, med tallerkner kan gå over til vinduet ved køkkenet og få serveret mad ud af vinduet. Den voksne der er ansvarlig for maden den dag, er med på ideen og spørger om de vil have en bakke til at servere for flere ad gangen. En stylte leg hvor legen gik ud på at gå rundt om huset, udvikler sig til at der også kommer flere med i legen, og pludselig er det mere spændende at spise udenfor og få serveret maden af børnene på stylder.

Legen bliver udvidet og udviklet pga. børnenes initiativer og kreativitet og ligeledes fordi den voksne ser værdien i børnenes behov.

Eksempel fra børnehuset:

Et barn (dreng) i børnehaven legede med vand på badeværelset. Barnet fyldte vand i papirkurven. Jeg var nysgerrig og spurgte barnet om hvad barnets handling betød for barnet. Det viste sig, at barnet var nysgerrig over, hvad skete med papir i skraldespanden, når det blev vådt.

Jeg griber barnets interesse for legen med vand og interesse for at eksperimentere. Det udviklede sig til at barnet og mig fik en snak om hans aktivitet. Jeg fortalte ham om hvordan han kunne udvide legen udenfor, hvor vi kunne hjælpes ad med at lave vandlege i en spand og balje. Vi gik i gang med at lave legeprojekt udenfor med vand og forskellige materiale. Barnet fandt selv spanden og

naturmateriale, som skulle lægges i vandet. Der kom mange nysgerrige børn og spurgte om de måtte være med. Barnet inviterede alle i legen.

Når de eksperimenterede med et stykke træ, opdagede de at træ ikke synker i vandet. Herfra fik de ideen til at bygge småbåde. Jeg hjalp de mindste børn med at sætte sejl og sætte deres både i en stor balje med vand. Børnene hjalp med at fylde baljen med vand. Deres leg med småbåde udviklede sig til at få flere andre lege, f.eks. biler og broer med som en del af legen

Irina, Pædagog i børnehuset.

DANNELSE OG BØRNEPERSPEKTIV

Vi arbejder med dannelsesbegrebet og i børneperspektivet ved alle samlinger. Ved morgenmaden, frokost og i garderoben samt ved vores samlinger om formiddagen. Vi skaber rammer for at der er flere muligheder for valg af morgenmad. Børnene bliver hørt i deres ønsker indenfor en etableret ramme. Vi er dog altid lyttende i forhold til evt. ønsker til morgenbordet. Børnene bestemmer selv hvor og hvem de vil sidde ved siden af. Børnene får selv lov til at øse mad op på deres tallerken eller hælde mælk i deres kop. Vi er meget opmærksomme på at alle kan blive hørt og giver plads til børnenes forskellighed.

I Garderoben hjælpes børnene ad med at få tøj på når de går på legepladsen. Vi er opmærksomme på at der kan være forskellige behov i garderoben, hvor der kan være børn der ikke kan overskue at få taget tøj på når der er meget uro omkring barnet.

Eksempel fra børnehuset:

Vi skal på tur med vores mellemgruppe. Børnene sørger selv for at pakke deres rygsække med madkasser og drikkedunk. De skal ligeledes selv tage overtøj på efter vejret. I garderoben er der meget larm og de kniber for et par af drengene at fokusere på at få gjort sig klar. Pædagogen sætter sig hos de to drenge og møder dem i at det kan være svært at koncentrere sig med så meget larm og lidt plads. Pædagogen spørger hvad der kunne være bedst for dem for at blive færdige. Den ene dreng siger at han gerne vil gå ind i køkken/alrummet ved bænken og have sin egen plads der. Pædagogen siger at det var da en god ide "lad os prøve det" Drengen bliver den første til at stå klar. Hans ven, som også har svært ved at fokusere på at blive færdig, vil gerne have lov til at få sin egen plads ved måtten ved hoveddøren. Han får sin egen plads på måtten og får ligeledes gjort sig færdig.

Observeret og beskrevet af pædagog Klaus

Vi imødekommer et behov for de to drenge, som er blevet stillet et krav til at skulle på tur. De italesætter selv en mulig løsning for at blive færdig. Der er her fokus på at vi lytter til børnene, som vi giver en oplevelse af medindflydelse på en pædagogisk proces. Der er ligeledes tale om konkret deltagelse og ansvar for egen læring

LEG:

I Gislev friskoles børnehus & SFO har vi fokus på både børne og voksen initierede lege. Vi arbejder ud fra at legen er en værdi i sig selv og skal have muligheder for at udvikle sig i relationen barn-barn og voksen-barn.

Vi har stor fokus på vores udeliv, som vi mener skaber optimale rammer for både fordybelse, fantasien og kreativiteten. Vi har faste dage hvor vi ikke har cykler ude, men hvor børnene bruger de muligheder som legepladsen tilbyder i form af bakker, træer og hvad naturen eller serverer for børnene. Det fremhersker deres kreativitet og skaber ligeledes forskellige relationer på tværs af alder, køn og sprog.

Den børneinitierede leg skabes ved at den voksne holder sig i baggrunden og hele tiden er imødekommende i at lade børnenes leg udvikle sig på deres præmisser. Vi arbejder for hele tiden ikke at begrænse børnene i deres leg, men i stedet laver små afgrænsninger hvis legen går i en uhensigtsmæssig retning.

Den vokseninitierede leg bliver skabt ved enten at den voksne igangsætter en leg hvor der som udgangspunkt er et regelsæt. Den voksne er hele tiden åben for nye ideer til legen og er garant for at alle de børn der vælger legen, føler at de er en værdifuld medspiller i legen på ligeværdige vilkår som kammeraterne. Den voksne kan med fordel trække sig fra legen når den er overtaget af børnene selv. Den voksnes rolle vil så være vejledende.

Eksempel på børneinitierede leg:

6 børn fra store gruppen i børnehuset har gang i en leg, hvor der bliver løbet, skubbet og råbt højt. Børnene griner og bruger både garderoben, hvor hovedindgangen er, og køkkenalrummet til deres vilde men sjove leg. Tidspunktet er om morgenen ved 8.30 tiden, hvor der samtidig er flere forældre der kommer og skal aflevere deres barn. En pædagog får samlet de 6 børn der leger deres gode vilde leg. Han får sat dem ned og anerkender deres gode leg, som både giver anledning til gode grin og bevægelse, men samtidig fortæller han børnene, at det ikke er så godt at legen foregår ved døren når der kommer forældre for at aflevere børn. Pædagogen siger at det kunne være en rigtig god ide at fortsætte legen ovenpå, hvor der er masser af plads til legen og hvor der er puder som de kunne bruge i legen. Alle børnene siger jaaa og på vej op ad trappen kan pædagogen høre på snakken at de allerede er i gang med at planlægge yderligere ting til deres leg.

Retningsgivende refleksioner:

Her ser vi en voksen som med ord og handling viser børnene, at han respekterer deres leg og gode initiativer, men også godt kan se at det ikke er hensigtsmæssigt at de befinder sig henne omkring hoveddøren, og at deres leg på det pågældende område vil skabe uro og forstyrrelse for andre. Vi ser en voksen som i samspillet med børnene giver dem et andet og bedre alternativ til deres fortsatte leg.

Eksempel på vokseninitierede leg.

En pædagogmedhjælper laver en aktivitet hvor der skal plantes grøntsager i fire store kasser på legepladsen. De skal stå ved en gang mellem to områder af legepladsen.

Hun råber ud på legepladsen om der er nogen der vil hjælpe med at plante. Der kommer fem børn som gerne vil være med. De hjælper med at bære jord til kasserne og hælder vand på planterne.

Aktiviteten udvikler sig til en leg hvor tre af børnene begynder at lave små søer af vand ved siden af kasserne og et andet barn finder en trillebør som skal transportere jord hen til søen. Flere børn kommer til og pludselig er området omkring kasserne blevet til en legeplads med vand og jord.

Pædagogmedhjælperen fortsætter sit projekt uden at stille krav til de børn der havde meldt sig til at plante ting i kasserne. Når en af børnene bliver træt af legen, bliver de i området og enten snakker med den voksne eller hjælper til med at plante indtil legen igen bliver interessant

Observeret og igangsat af Irene pædagogmedhjælper

Retningsgivende refleksioner:

Her ser vi et projekt igangsat af en voksen, som lader aktiviteten udvikle sig til en sjov og kreativ leg. Hun opretholder kontakten til børnene og samtidig evner hun at slippe ansvaret fordi børnene videreudvikler på en planlagt aktivitet. Den voksne har fortsat fokus på at der er plads til alle og overlader styringen til børnene.

LÆRING

Læring sker gennem leg, relationer, planlagte aktiviteter og andre fællesskaber. Det er det pædagogiske personales ansvar at skabe et læringsmiljø, både indenfor i institutionen såvel som udenfor på legepladsen eller ved ture ud af huset.

Læringsmiljøet skal kunne føre til at børnene udvikler deres sociale, emotionelle og kognitive kompetencer.

Gislev friskoles børnehus & SFO, er arenaen for børnenes læring gennem inddragelse ved samlinger, såsom morgenmad, indkøb og vokseninitierede aktiviteter, samt ture ud af huset med et bestemt formål og fokus på et eller flere læreplanstemaer.

Eksempel på læring i børnehuset.

Udenfor på legepladsen, bliver der hver fredag sat udendørs aktivitet i gang som har fokus på naturen. En lærer fra indskoling, som er naturfagslærer, inviterer børnene til aktivt at deltage i små projekter om naturen og udelivet generelt. For at sikre trygheden og nærværet er der altid koblet en pædagog med på aktiviteten. Læreren snakker med børnene og sætter begreber på de indholdsmæssige ting som aktiviteten bidrager med. Han har blandt andet lavet små fugle mad fade og lært de store børn i børnehuset at hugge brænde med en økse. Der blev snakket om materialer til et bål, og hvad en økse er lavet af og hvordan den blev brugt i gamle dage.

Retningsgivende refleksioner:

Læreren skaber en læringsplatform ved at udfordre børnene i naturen ved at lade dem bruge værktøjer og elementer i naturen til at udvikle børnenes kognitive og emotionelle kompetencer. Med viden og nærvær skaber han et læringsmiljø som er udviklende og kropslige udfordrende.

Eksempel på læring ved morgenåbning i børnehuset og SFO

Nå vi åbner børnehuset om morgenen sker det ved inddragelse af børnene ved borddækning og når der laves mad. Vi snakker med børnene om hvad de forskellige ting hedder, såsom gryde til havregrød, knive til at smøre med, tallerkner der både er flade og dybe, og kopper som man drikker mælk af.

Vi lærer børnene at hælde op selv, smøre egen bolle og øse havregrød op på sin tallerken. Børnene hjælper til med at dække bord mens der bliver snakket om hvad der skal på bordet og hvad de forskellige tinger skal bruges til. Ligeledes hjælper børnene med til at tage egen tallerken og kop ind i vores opvaskemaskine.

De voksne der morgen åbner inddrager børnene i alle de ting der skal laves om morgenen. Vi bruger morgensituationen som en platform til læring og skabelse af nære relationer som er med til at fremme trivsel og læringspotentialet.

Retningsgivende refleksioner:

Ved at være nærværende og inddragende i en rutinesituation som det at lave morgenmad, er de voksne med til sikre at der skabes et trygt og udviklende læringsmiljø for børnene. Der rettes fokus på børnenes sociale udvikling og dannelse.

BØRNEFÆLLESSKABER:

Al leg, dannelse og læring sker i børnefællesskaber. I Gislev friskoles børnehus & SFO arbejder vi aldersintegreret, for netop at sikre de bedste mulige betingelser for at indgå i børnefællesskaber hvor ligeværdighed, relationer og interesser er omdrejningspunktet. Vi laver grupper til ture ud af huset, og alle vokseninitierede aktiviteter, som motorikforløb, sproglige indsatser og den sociale udvikling har fokus på at bringe børn sammen i et ligeværdigt fællesskab på tværs af alder, køn og kultur.

Enhver samling og aktivitet har fokus på at skabe gode børnefællesskaber. Skabelsen af det gode læringsrige fællesskab i børnehøjde finder sted fra morgenstunden. Der hjælpes børn og voksne med at lave morgenmad sammen, dække bord og sidde sammen i et stemningsfyldt morgenmiljø hvor hygge, tryghed og nærvær prioriteres. Vi er opmærksomme på at der hele tiden er en voksen som sidder sammen med børnene ved morgenbordet, mens den anden voksne sørger for at tage godt imod de børn der bliver afleveret af deres forældre. Vi byder gerne på en kop kaffe til forældrene og giver os god tid til den enkelte.

Kl. 7.30 bliver der igangsat aktivitet af en voksen, hvor der er fokus på enten sprog med højtlesning spil eller fortællinger fra børnene, finmotorik hvor der klippes og klistres, eller lavet armbånd af perler o. Lign.

Eksempler på aktiviteter der styrker børns finmotorik og sprog.

Rim og remser fra bøger og ark. Opgaver med at sætte ord sammen på ark og vendespil.

Emner om f.eks. Mariehønen eller frøen. Her kan der læses om dyret først, og efterfølgende klippe og tegne.

Former: Her kan der males ark hvor forskellige former males i bestemte farver.

Der kan klippes former og klistres på ark. Der kan laves en figur ud af former. Der kan læses en bog, hvor der er fokus på former. Som et ekstra input kan farver også indgå.

Perler kan trækkes på snor eller der kan laves perleplader.

Skrive børnenes navne ned og tydeliggøre at længden er forskellige. Der kan være nogen af de samme bogstaver i deres navne. Nogen har kun to forskellige bogstaver, mens andre har fem. Der kan skrives med rød og blå, og så ved man også hvor mange gange der skal klappes. Der kan males og skrives bogstaver. Aktiviteten kan starte med man læser en bog, hvor bogstaver er fokuspunktet.

Der kan arbejdes med forholdsord. Læsning og snak om ting i forhold til hinanden. Der kan leges med ting på bordet. Et duplo dyr, duplo mand, et glas kan bruges.

Linda J. (fast morgenåbner i børnehuset)

PÆDAGOGISK LÆRINGSMILJØ:

Vi bestræber os på at skabe fleksible læringsmiljøer i børnehøjde, både indenfor og udendørs. Fra barnet træder ind i vores børnehus kl. 06:00 og går hjem kl. 16:30, emmer huset af læringspotentiale i børnehøjde, sammen med en voksen samt legemiljøer hvor børnene selv kan modtage læring.

I børnehuset fysiske rammer indenfor, skaber vi plads til både fordybelse i små hjørner hvor børnene ikke forstyrres, mens ligeledes tumlerum ovenpå hvor den fri og vilde leg kan udvikles i dertil indrettede rammer.

Legepladsen er et vigtigt element i vores arbejde med at skabe et udviklende pædagogisk læringsmiljø.

Vi har indrettet legepladsen således at der er rum for uforstyrrede fordybelses lege.

Vi har bakker som er med til at stimulere og understøtte børnenes motoriske udvikling.

Vi har vokseninitierede aktiviteter hver dag hvor børnene selv kan vælge om de vil deltage eller ej. Desuden har vi faste aktiviteter hvor de voksne har sammensat en gruppe børn med fokus på en af de seks læreplanstemaer

Fredag er altid leg selv dag hvor børnene må medbringe eget legetøj hjemmefra. Fredag er ligeledes dagen hvor vi åbner vores cykelskur.

Vi laver ture ud af huset hvor vi bestræber os på at sammensætte børnene efter deres kompetencer og interesser samt børnenes interne relation.

Det pædagogiske læringsmiljø på turene og baseret på dannelse, relation og fællesskabet.

Vi skal passe på hinanden når i går over vejen. Vi skal sikre at alle har en god ven ved sin side og at børnene lærer de regler der er forbundet med at færdes i trafikken.

SAMARBEJDE MED FORÆLDRENE OM BØRNS LÆRING:

I Gislev friskoles børnehus tilbydes der 2 forældre samtaler om året. Vi har placeret samtalerne således, at der tilbydes en samtale i starten af september hvor fokus er rettet på hvad vi vil

arbejde med hos det enkelte barn. Desuden vil første samtale være en forventnings afstemning vedr. barnet generelle udviklings kompetencer.

Den anden samtale vil typisk blive tilbudt sidst på foråret, hvor evaluering af de opstillede mål bliver drøftet afstemt med forældrene. Ved anden samtale vil der blive opstillet nye mål og fokuseret på barnets generelle udvikling.

Ved alle samtaler arbejder medarbejderne ud fra det pædagogiske redskab ICDP. (Se bilag for beskrivelse af ICDP)

Vi arbejder med Fri for mobberi, hvor vi bl.a. fortæller forældrene, hvordan de kan støtte op omkring barnets udvikling af sociale kompetencer.

Vi forventer, at forældrene læser opslag/nyhedsbreve m.m. på intranet, og at de interesserer sig for, hvad der sker i vuggestuen/børnehaven, så vi kan samarbejde om, hvordan barnet kan indgå i det store fællesskab.

Børnene er forældrenes ansvar, og pædagogen har det faglige medansvar. Vi har en forældrebestyrelse, som er med til at skabe de æstetiske læringsmiljøer i tæt samarbejde med pædagogerne i børnehuset/SFO. Vi inddrager forældrene i indretning af legeplads, indkøb til legemiljøer, både inde og ude. Vi er i tæt dialog med forældrene i skabelsen af anerkendende og trygge fysiske rammer i børnehuset.

BØRN I UDSATTE POSITIONER:

I Gislev friskoles børnehus & SFO er vores definition af børn i udsatte positioner:

- Børn med nedsat fysisk eller psykisk funktionsevne
- Børn der periodevis er mere sårbare pga. familiemæssige eller miljømæssige problemer
- Børn der er udsat eller truet, pga. belastede vedvarende familiemæssige eller nærmiljømæssige problemer

I Gislev friskoles børnehus & SFO har vi fokus på det gode børneliv, og gennem ICDP arbejder vi for at skabe rammer, der tilgodeser børn i udsatte positioner

- Gislev friskoles børnehus & SFO skal det være værdifuldt at være barn, uanset sociale, kulturelle og religiøse tilhørsforhold
- Gislev friskoles børnehus & SFO øves der og snakkes om sociale spilleregler og værdier i relationer barn/barn og barn/voksen imellem
- I Gislev friskoles børnehus & SFO har vi et specialteam med dertil hørende leder, som arbejder med at støtte det enkelte barn og familie til det gode børneliv. Vi kan desuden søge rådgivning og vejledning i udvalget til at skabe det bedste læringsmiljø for barnet. Vi har ligeledes et tæt samarbejde med PPR som vi fagligt kan sparre med.

PÆDAGOGISKE LÆRINGSMILJØER MED SAMMENHÆNG TIL BØRNEHAVEKLASSEN:

"En god overgang er når der er fokus på barnets kompetencer, fællesskaber og nærmeste udviklingszone." Forventninger, håb, og drømme betyder meget for børns overgang mellem børnehave og skole. De voksne både forældre som professionelle skal hjælpe børnene med at bygge bro fra deres trygge børnehaveliv over i skoleverdenen. Dette er en kontinuerlig proces der kører over lang tid. Børnehaven har ansvaret for at inddrage forældrene i arbejdet. Det kan ske med et skriv ud om overgange mellem børnehave og skole/hvorfor arbejder vi med det og hvad er deres opgave, samtaler, fællesmøder, at inddrage forældre i læreplanstemaer m.m. Forældrene kan inviteres med i udeskole på forskellige datoer.

Et godt samarbejde på tværs af børnehaven og skolen er med til at lette overgangen. Her kan der på forskelligvis foregå før skoleaktiviteter, op til børnene skal i førskole. Formålet med dette er, at børnene får et visuelt billede af hvor de skal være, når de starter deres skoleliv. De ser klassen, skolegården/legepladsen, hilser på kommende lærer, de ved hvor wc'et er, hvor jakken skal hænge m.m. De hilser på kommende klassekammerater og voksne (de ikke kender).

Når børnene starter i førskole, oplever de på tættere hold hvordan skolelivet er. Nu skal de møde ind til tiden, kendskab til klassens regler, komme ind når klokken ringer. Det er her man oplever/lærer at være selvstændig omkring at klare overtøj og wc-besøg.

Her kan læringen tage udgang i f.eks. fri for mobberi (som er kendt fra børnehaven). Formålet er at skabe vedvarende, inkluderende kultur mellem børnene. Nøgleordene er tolerance, respekt, omsorg og mod.

Legeøen er et materiale der henvender sig til før skolebørn, hvor sprogarbejde bliver en lang leg. Der er naturligvis plads til leg, idræt i salen, og komme ud og opleve.

Det er også her man skal sidde stille, række hånden op og vente til man bliver spurgt.

At man øver sig i at lytte til en besked og udfører den.

Der er mulighed for at øve sig i at bruge blyant, viskelæder og mappe.

Børn med særlige behov skal tænkes ind i overgangen, sprog, kultur, allergi, motorik det er derfor vigtigt, at der sker en overlevering hvor både skole, børnehave og forældre deltager. Børnehaven skal i mindre tilrettelagte grupper styrke børnene mest muligt til skoleparathed.

(Allan, pædagogmedhjælper, forårs sfo og Linda J pædagogisk assistent)

I barnets sidste år i børnehaven planlægges det pædagogiske læringsmiljø for børnene der skal starte i skole, med følgende:

- Vi er opmærksomme på at barnet skal have muligheden for at få lov til at være den store i børnehaven. Derfor starter vi først op med en mere struktureret sammenhæng mellem skole og børnehave efter efterårsferien.
- Førskolebørnene starter med at være med i udeskole efter efterårsferien. De deltager på lige fod med den nuværende børnehaveklasse i aktiviteter og skolerelateret opgaver som klasselæreren har planlagt. Førskolebørnene har altid følgeskab af en voksen fra børnehaven
- Der skabes mulighed for at deltage i morgensamlinger i skolen hver tirsdag.
- Fra 1 april kommer førskolebørnene i forårs SFO hvor børnene tager afsked med børnehaven med en "kast over hegnet" fest hvor vi sikrer en synlig overgang fra børnehave til skoleverdenen.

- I forårs SFO arbejdes der med "legeøen", som er et redskab til at udvikle børnenes individuelle skriftlige og begrebsmæssige udvikling.
- Der indledes ligeledes et tæt og ligeværdigt samarbejde mellem børnehaveklasselæreren og pædagogen for førskolebørnene.
- Børnehaveklasselæreren arbejder med den sproglige udvikling hos førskolebørnene en time hver uge
- Et andet tema som er et centralt og gennemgående emne i forårs SFO, er "fri for mobberi"

FRI FOR MOBBERI

De fire grundværdier:

1. Tolerance: At kunne acceptere og se forskelligheder som en styrke og at behandle hinanden ligeværdigt.
2. Respekt: At acceptere og tage hensyn til alle børn i gruppen, at være en god kammerat over for alle, og at rumme andres væremåde.
3. Omsorg: At udvise interesse, medfølelse, bekymring og hjælpsomhed over for alle børn.
4. Mod: At turde sige fra og markere egne grænser, at være modig og en god kammerat, der reagerer på uretfærdighed.

Vi samler de børn der er i Storegruppen en gang om ugen. Vi læser historie om bamseven, som er en trøste/kramme bamseven vi har i børnehaven.

Vi bruger samtaletavler som illustrerer konkrete situationer og skaber dialog mellem børnene.

Børnene massager hinanden på ryggen, ud fra en historie som den voksne fortæller, og viser fagter til.

Vi har lavet et vendespil med børnenes ansigter, som de på skift har med hjem. Så kan de spille det hjemme med deres forældre og sammen få en snak om, hvis de har oplevet noget positivt/negativt med et af de andre børn.

Dertil er der lavet en bog hvor forældrene skal skrive i, hvad de har snakket med deres børn om.

Vi har en positivt runde, hvor der på skift sidder et barn i midten og alle de andre skal sige en ting, som barnet er god til. Alle skal sige en ting, og man må gerne sige det, som andre har sagt. Det gør at man skal kunne turde sige noget foran andre.

Der er ikke lavet en egentlig plan på forhånd, da vi tager udgangspunkt i det børnene er optaget af i nuet. Dermed får de medbestemmelse i dagens samling.

INDDRAGELSE AF LOKALSAMFUNDET:

Gislev friskole er placeret i et lille landsbysamfund hvor de enkelte aktører spiller en vigtig rolle i børnenes læring, udvikling og dannelse.

- Vi besøger ved forskellige højtider, den lokale kirke hvor børnene får indsigt i traditioner og kultur.
- Vi har tæt samarbejde med de lokale dagplejere i byen. Dagplejerne kommer på besøg med deres børn og bruger vores fysiske rammer til lege og aktiviteter for deres børn, som indgår i ligeværdig relation med især vuggestuebørn og personale. Lederen af børnehuset besøger de forskellige dagplejere i byen, for at skabe et tæt netværk.
- Gislev friskole og børnehuset deltager i byens musikfestival i et ligeværdigt samarbejde
- Børnehuset & SFO gør brug af lokale og private erhvervsdrivende i byen, hvor vi gør brug af hinandens ressourcer med henblik på at skabe et forpligtende fællesskab, til gavn for alle interessenter.
- Den enkelte lokale familie bliver inddraget i arbejdsmæssige processer, relateret til sammenskabsfølelse og udvikling af Gislev friskole & børnehus

Arbejdet med det fysiske, psykiske og æstetiske børnemiljø:

- Børnemiljøet indrettes efter den aktuelle børnegruppe og de enkelte børns behov. Der skabes rum for forskellige typer af lege og aktiviteter ude såvel som inde.
- Materialerne skal være tilgængelige og i de fleste tilfælde i børnehøjde, for at understøtte børnenes kreativitet og selvstændighed.
- Vi skaber muligheder for inddragelse af alle fysiske elementer i rummet, til aktivt at indgå i leg og formidling. De voksne er tilgængelige der hvor børnene leger.
- Børn og forældre skal føle sig mødt af nærværende voksne. Vi hilser og spørger kort ind til familien. Vi hilser altid med et smil og har øjenkontakt til både barn og forældre. Vi er nærværende, og gør gerne brug af en let berøring så forældre og barn føler sig tryk og set.
- De voksne bringer en positiv og tryk stemning i rummet, så der skabes en positiv og tryk stemning.
- Genkendelig og trykke rammer mellem overgange fra eks. Fra leg til spisesituationer, eller garderobe aktivitet skal være tydeligere for børnene. Vi arbejder hen imod brug af piktogrammer og inddragelse af børnene i de forskellige overgange.
- Vi inddrager forældrene i indretning af de fysiske rammer, både inde miljøer og udendørs lege miljøer.

Tema 1 i den styrkede læreplan

Pædagogiske mål for læreplanstemaet

ALSIDIG PERSONLIG UDVIKLING

1. Det pædagogiske læringsmiljø skal understøtte, at alle børn udfolder og erfarer sig selv og hinanden på både kendte og nye måder og får tillid til egne potentialer
Dette skal ske på tværs af blandt andet alder, køn samt kulturel baggrund
2. Det pædagogiske læringsmiljø skal understøtte samspil og tilknytning mellem børn og det pædagogiske personale og børn imellem. Det skal være præget af omsorg, tryghed og nysgerrighed, så alle børn udvikler engagement, livsduelighed, gåpåmod og kompetencer til deltagelse i fællesskaber. Dette gælder også i situationer, der kræver fordybelse, vedholdenhed og prioritering

§ 3 i bekendtgørelsen om pædagogiske mål og indhold i seks læreplanstemaer



I dagligdagen hjælper vi det enkelte barn til at sætte ord på egne og andres handlinger, ønsker og følelser.

Dette kommer eks. til udtryk under samling, hvor barnet får mulighed for at øve sig i at tale højt, være i fokus, lytte til andre samt træffe valg f.eks. ved at bestemme hvilken sang der skal synges.

Dette medvirker til, at barnet opnår følelsen af at blive set, hørt og respekteret, indgå i en demokratisk proces, samt mærke sig selv som individ og del af et større fællesskab.

Vi arbejder på tværs af alder, køn, samt social og kulturel baggrund i afdelingerne, for at understøtte at alle børn kan udforske og erfare sig selv og hinanden på nye måder.

I løbet af den dag, vil børnene møde udfordringer så som at vente på tur, være selvhjulpne med tøj, konflikter og lignende.

De voksne motiverer, guider og støtter barnet, så vi på en anerkendende viser at vi har troen på at barnet kan mestre det. Med den voksnes positive forventning og tro på barnets evner og kunnen, oplever barnet stolthed og succes ved selv at kunne klare udfordringen.

Vi er i dialog med forældre om barnets trivsel og alsidige personlige udvikling i hverdagen og bringer de øvrige læreplaner i spil i læringsmiljøet for at understøtte hele barnet i dagtilbud så vel som i hjemmet.

En lærings historie fra hverdagen, som understøtter arbejdet med den alsidige personlige udvikling:

På billedet ovenover ser vi to piger der selv tager solcreme på.

De to piger har normalt ikke lyst til at få solcreme på fordi det er fedtet og det svier i øjnene. En af pigerne kan typisk være udfordret af nye ting, især når der er andre til stede.

Vi oplever effekten af sammenspillet mellem de to piger, hvor de selv får lov til at eksperimentere med cremen og i situationen, formår de at gøre brug af hinanden.

De udvikler egen evne til at klare nye ting selv, og gør hinanden trygge og gode til det de har fået gang i. Aktiviteten viser at de to piger er i gang med at udvise gåpåmod, nysgerrighed og understøtter pigernes initiativ, hvor de får ro til fordybelse, udvider deres erfaringsverden.

Samtidig spiller den voksne en vigtig rolle som observatør, som på afstand lader en normal vokseninitieret aktivitet blive til en børneinitieret aktivitet.

Tema 2 i den styrkede læreplan

Pædagogiske mål for læreplanstemaet

SOCIAL UDVIKLING

Det pædagogiske arbejde med læreplanstemaet social udvikling skal tage udgangspunkt i beskrivelsen af temaet og to mål målrettet børn i aldersgruppen 0 -5 år. De to pædagogiske mål er følgende:

1. Det pædagogiske læringsmiljø skal understøtte, at alle børn trives og indgår i sociale fællesskaber, og at alle børn udvikler empati og relationer
2. Det pædagogiske læringsmiljø skal understøtte fællesskaber, hvor forskellighed ses som en ressource, og som bidrager til demokratisk dannelse

§ 5 i bekendtgørelse om pædagogiske mål og indhold i seks læreplanstemaer

At have en god ven og være en del af et fællesskab medvirker til at skabe trivsel for barnet. Vi hjælper derfor barnet med at udvikle positive strategier til både at indgå i socialt samspil samt konflikthåndtering.

Vi støtter barnet i at udtrykke sig verbalt og nonverbalt samt til at kunne sige fra, når egne grænser overtrædes. Ligeledes taler vi med børnene om forskellighed - herunder at vi tænker og handler forskelligt. Vi har både fokus de sociale fællesskaber i vokseninitierede lege og aktiviteter i større og mindre grupper samt i den frie leg.

De voksne agerer som rollemodel i det pædagogiske læringsmiljø, hvor børnene kan spejle sig i det de ser og oplever i dagligdagen.

Herigennem lærer vi børnene at have tolerance og forståelse over for hinanden - også selvom der opstår en forskellighed. Vi italesætter overfor og sammen med børnene, hvad andre børn har som styrke, ved at lege "den gode stol", hvor børnene og den voksne har en fokusperson som bliver fortalt sine kompetencer og anvender disse ressourcer ind i den demokratiske dannelse. F.eks. ved at italesætte barnets hjælpsomhed, når det venter på tur, siger goddag/farvel

Vi anvender ICDP samt bogen fortabt i skolen som guide for den anerkendende tilgang til barnet, og arbejder med metoden Fri for mobberi og børnesamtaler til at understøtte vores arbejde med børnenes sociale udvikling.

En lærings historie fra hverdagen, som understøtter arbejdet med den sociale udvikling

" En dreng på 3 år som er tosproget og som har vanskeligt ved at indgå i sociale relationer med de andre børn, både jævnaldrende og de lidt ældre børn.

På legepladsen udenfor kommer drengen ofte i konflikter, både fordi han ikke må være med i de andres leg, og lige så ofte fordi han vil have de andres legetøj. Drengen går ofte og er ked af det og udtrykker stor frustration. Legepladsen er omringet af hegn og tydeligt afskærmet fra skolens/SFO legepladsen på den anden side af hegnet. Den tosprogede dreng får en dag lov til at komme med ud på den store legeplads uden hegn afskærmning.

Han finder hurtigt en mooncar som han kører rundt på sammen med de andre store børn. Han møder en forhindring i form af to store børn der spærrer vejen da de leger mekanikere.

Normalt vil drengen stige af og begynde at slå de andre, men denne gang kigger han efter den voksne, som spørger ham hvordan han vil komme forbi.

Med et stort smil stiger han af og trækker mooncar forbi de andre og kører videre. De to andre børn spørger ham derefter om han vil være med i deres leg.

Han smiler og siger yes og kører glad videre mens de andre hjælper ham med at kører stærkt. Hele dagen forløber uden konflikter og han formår at være med i legen resten af dagen."

Retningsgivende refleksioner:

Her er der tale om en tydelig handling bag en længere observation om hvordan denne dreng kunne blive inkluderet i et fællesskab.

Det krævede i dette tilfælde et læringsmiljøskifte hvor drengen igennem et stykke tid havde givet udtryk for at få lov til at komme ud på den anden side af hegnet og lege. Drengen bliver sat i en anden kontekst og mødes anderledes og positivt af de andre børn.

Vi oplever stor empati og forståelse fra de andre store børn i forhold til den ”nye” dreng i gruppen. Ved at inddrage hele det pædagogiske læringsmiljø, på tværs af både fysiske rammer og den mere aldersopdelte struktur, formås det at skabe nye sociale relationer og åbner op for udvikling af empati, og hvor forskelligheden på tværs af alder, køn og kultur bliver til en ressource for både den tosprogede dreng og de lidt ældre børn, der inddrager ham i deres leg på lige vilkår.



Tema 3 i den styrkede læreplan

Pædagogiske mål for læreplanstemaet

KOMMUNIKATION OG SPROG

Det pædagogiske arbejde med læreplanstemaet Kommunikation og sprog skal tage udgangspunkt i beskrivelsen af temaet og to pædagogiske mål målrettet børn i 0 – 5 år. De to pædagogiske mål er følgende:

1. Det pædagogiske læringsmiljø skal understøtte, at alle børn udvikler sprog, der bidrager til, at børnene kan forstå sig selv, hinanden og deres omverden
2. Det pædagogiske læringsmiljø skal understøtte, at alle børn opnår erfaringer med at kommunikere og sprogliggøre tanker, behov og ideer, som børnene kan anvende i sociale fællesskaber

§ 7 i bekendtgørelse om pædagogiske mål og indhold i seks læreplanstemaer

den nonverbale kommunikation. I kommunikationen prioriteres det at børn og voksne kan have

øjeblikkelig kontakt og se hinandens mimik, idet det fremmer mulighed for dialog. Barnet får tid til at svare og opmuntres til turtagning i dialogen ved at den voksne bygger ovenpå og udvider barnets kommunikation. Dette foregår i de daglige rutiner, såvel som i det tematiske sprogarbejde. I det fysiske læringsrum præsenteres børnene for skriftsprog og understøttende illustrationer. Kommunikation og sprog er grundlæggende for at kunne indgå i fællesskaber med andre, derfor arbejdes der med læreplanstemaet hele dagen i tæt samspil med de øvrige læreplanstemaer.

Der igangsættes aktiviteter, der understøtter barnet i at være aktivt deltagende og gøre sig egne erfaringer i at bruge sine sproglige kompetencer. Her er det en forudsætning at barnet øver sig i at lytte og bruge egen stemme.

Dette sker i hverdagens leg og dialoger, samt i tilrettelagte aktiviteter såsom Fri for mobberi, dialogisk læsning, sang og sanglege, rim og remser. Et vigtigt element er desuden at barnet øver sig i at sætte ord på egne tanker og oplevelser, så barnets eget perspektiv kommer i spil. Børnene gives mulighed for at kommunikere på forskellige måder ved inddragelse af babytegn, piktogrammer o.l.

Desuden vægtes det højt at barnet har mulighed for at øve sig både i relationen voksen-barn, barn-barn og i det større børnefællesskab.

Forældrene bliver involveret i barnets sproglige læring gennem daglig dialog, forældresamtaler, nyhedsbreve, hverdags opslag og konkrete opgaver. I samarbejdet giver vi råd og vejledning til forældre i hvordan der kan arbejdes med sprog i hjemmet. For børn i udsatte positioner iværksættes særlige tiltag i samarbejde med forældre og evt. tale/hørekonsulent.

En lærings historie fra hverdagen, som understøtter arbejdet med den sproglige og kommunikative udvikling

"En morgen sad der 4 piger ved bordet og tegnede. Jeg møder ind og sætter mig ved siden af dem. De fortæller mig, ud fra deres tegninger, at de har en ide til at lave en historie. Jeg lytter til dem, og skriver ned hvad de fortæller mig ud fra deres tegninger. De 4 piger vil gerne klippe deres tegninger ud og lave dem til figurer og klistrer dem på pinde. Alle tegnede figurer

og ting blev klippet ud og sat på en pind. Historien udvikler sig til et teaterstykke, som de 4 piger gerne vil vise til de andre børn i børnehaven. Jeg hjælper dem med at bygge en scene hvor de kan optræde. De andre voksne arbejder med på ideen og får sat stole frem til publikum.

De fik positiv respons fra tilskuerne, fælles succes oplevelser og tilfredsheden i fællesskab.

På den måde kom de i god kontakt med hinanden og legede godt sammen”.

Irina, Pædagog i børnehuset.

Retningsgivende refleksioner:

De 4 piger bruger sproget på, både at skabe et socialt fællesskab og at videreudvikle deres aktivitet fra en hyggelig tegneaktivitet til en teaterforestilling som gavner deres indbyrdes fællesskab og relation, samt inddragelse af mange andre børn til en fælles oplevelse. Sproget er her med til at skabe en forståelse, de 4 piger imellem og alle 4 bidrager til udarbejdelse af et fælles projekt, nemlig en teaterforestilling.

Pædagogen er med til at fremme den kommunikative erfaringsplatform og hun bidrager til at børnene får sprogliggjort deres tanker, ideer og behov som de 4 piger får anvendt og omsat i et større socialt fællesskab.

Tema 4 i den styrkede læreplan

Pædagogiske mål for læreplanstemaet

KROP, SANSER OG BEVÆGELSE

Det pædagogiske arbejde med læreplanstemaet Krop, sanser og bevægelse skal tage udgangspunkt i beskrivelsen af temaet og to pædagogiske mål målrettet børn i 0 – 5 år. De to pædagogiske mål er følgende:

1. Det pædagogiske læringsmiljø skal understøtte, at alle børn udforsker og eksperimenterer med mange forskellige måder at bruge kroppen på.
2. Det pædagogiske læringsmiljø skal understøtte, at alle børn oplever krops- og bevægelsesglæde både i ro og i aktivitet, så børnene bliver fortrolige med deres krop, herunder kropslige fornemmelser, kroppens funktioner, sanser og forskellige former for bevægelse.

§ 9 i bekendtgørelse om pædagogiske mål og indhold i seks læreplanstemaer.

Vores læringsmiljøer inde og ude giver mulighed for at barnet kan styrkede og udfordre sin krop. Uderummet giver barnet stor mulighed for at sanse og bevæge sig. Ved brug af legeplads og naturen omkring os skabes der varieret bevægelsesmuligheder. Vi er opmærksomme på at vores rum og regler ikke sætter begrænsninger for barnet - eks. kan inde lege flyttes ud og gangarealer bruges til motorikbaner. I legen så vel som i aktiviteter er der fokus på at barnet bruger og udforsker sin krop – eks. motorikbane, cykelbane, sanse-lege, yoga, kroppen som måleredskab. De voksne er kropslige rollemodeller og deltager aktivt i bevægelseslege. Barnets kropslige læring fremgår gennem leg og brug af kroppen. Krop sanser og bevægelse tænkes derfor ind i alle de aktiviteter og temaer vi tilbyder børnene at deltage i. Desuden er der i det frie rum rig mulighed for at alle børn kan bruge og få udfordret deres kroppe. Hverdagen tilrettelægges så barnet hele dagen får mange muligheder for at bruge sin krop og gøre sig erfaringer med den – eks. barnet kravler selv op på en stol, tager selv tøj på. Der er plads til alle former for leg – rolig såvel som vild eller risikofyldt. Når aktiviteter planlægges, er der fokus op motorik såvel som sanser.

Vi er i dialog med forældrene om deres barns motoriske udvikling og giver vejledning i hvordan de kan understøtte denne. For børn i udsatte positioner sætter vi i samarbejde med forældrene særligt tilrettelagte motoriske forløb i værk eks. svømning, massage, træning af basale færdigheder. Der skabes sammenhæng til lokalområdet ved brug af forskellige sportsfaciliteter og af den nærliggende natur

En lærings historie fra hverdagen, som understøtter arbejdet med krop, sanser og bevægelse

”Via forskellige yogapas, viser jeg børnene, ved at være aktiv deltagende, og en spejling i hvordan de kan lære deres krop bedre at kende, hvordan de kan lære at mærke kroppen og hvordan de kan lære at slappe af.

Via en legende tilgang til yoga, laver jeg små historier om dyr, natur, venskaber m.m. som gør at børnene skal udforske forskellige yogastillinger. Stillinger som er gode for mange dele af deres krop og deres nervesystem.

Børnene bruger deres krop naturligt og skal fortsætte med dette samt undersøge hvor meget kroppen kan samtidig med de modtager børnevenlige informationer omkring kroppen, sundhed og hvordan de kan passe på den”.

Stefanie, pædagog SFO

Pædagogen stiller sig selv forrest og bruger egne erfaringer og viden indenfor Yoga. Hun får en, i begrebsmæssig forstand, svær aktivitet ned i børnehøjde ved at bruge udtryk gennem historie som børn kender til, nemlig dyr. Stefanie har fokus på, at relationen børnene imellem kan være med til at gøre aktiviteten til en fælles opgave som alle kan deltage i.

Tema 5 i den styrkede læreplan

Pædagogiske mål for læreplanstemaet

NATUR, UDELIV OG SCIENCE

Det pædagogiske arbejde med læreplanstemaet Natur, udeliv og science skal tage udgangspunkt i beskrivelsen af temaet og to pædagogiske mål målrettet børn i 0 – 5 år. De to pædagogiske mål er følgende:

1. Det pædagogiske læringsmiljø skal understøtte, at alle børn får konkrete erfaringer med naturen, som udvikler deres nysgerrighed og lyst til at udforske naturen, som giver børnene mulighed for at opleve menneskets forbundethed med naturen, og som giver børnene en begyndende forståelse for betydningen af en bæredygtig udvikling
2. Det pædagogiske læringsmiljø skal understøtte, at alle børn aktivt observerer og undersøger naturfænomener i deres omverden, så børnene får erfaringer med at genkende og udtrykke sig om årsag, virkning og sammenhænge, herunder en begyndende matematisk opmærksomhed

§ 11 i bekendtgørelse om pædagogiske mål og indhold i seks læreplanstemaer.

fantasisted, hvor man kan bruge sin krop. Der skal være plads til både den risiko orienterede og den sansemotoriske oplevelse. Vi tager på tur ud i naturen med det formål "bare" at være. Vi har forskellige projekter i årets løb som fx sommerfuglelarver, bondegårdstema, vind, skoven, åen, bakker, bål, bål mad, højbede, vi bruger naturens spisekammer.

Vi har fælles opmærksomhed på ture, hvor vi samler affald op og smider i skraldespanden og der tales om affald – vi lærer børnene at have respekt for omgivelserne. Vi er opmærksomme på bæredygtighed og miljøet, og anvendelse af naturens ressourcer.

For at børnene kan få en begyndende matematisk opmærksomhed, så måler og vejer vi ting, sammenligner størrelser og vægt. Vi taler om tyngdekraften, Vi måler fx gulerødder, ser hvad kan flyde/synke. Vi tæller, taler om stor, lille, former, Vi finder store blade, små pinde, stort hul osv. Vi udfordrer børnene på forskellige niveauer tilpasset børnenes udvikling og kompetencer.

Vi arbejder med eksperimenter og sætter ofte noget i gang, vi ikke ved, hvor skal ende. F.eks. hvad kan flyde eller synke; Æbler, pærer, hvad kan rådne? sne, vand, hagl, frost, hvad er forskellen? vi sår karse, purløg – noget som løbende kan holdes øje med, hvad sker der til sidst – kan det spises? vi laver forskellige eksperimenter alt efter hvilken årstid det er.

Vi samarbejder med forældrene om at understøtte en grundlæggende naturvidenskabelig dannelse af børnene inden for både natur, udeliv og science.

Naturoplevelser i barndommen dækker alle læreplanstemaerne, her indgår både den følelsesmæssige, den kropslige, den sociale, den kulturelle, den sproglige og den kognitive dimension.

En lærings historie fra hverdagen, som understøtter arbejdet med Natur, udeliv og science

”Vi startede med at samle pallerammer til højbede. Så skulle vi grave jord op omme bag det gule hus. Vi startede med en lille gruppe børn, der ikke legede med nogle. Gruppen voksede- nogle gik fra, andre kom til. De fik store skovle og trillebøre... snart var der ikke flere, så tog de små sandskovle og spande, alt kunne bruges. Det gik super godt.

De kørte og bar jord om i højbedene. Det var super sjovt og hyggeligt. De var søde til at hjælpe hinanden, der har ikke været nogle konflikter. Da der var kommet nok jord i, så skulle vi i gang med at så. Det foregik i små grupper, nogle gik og kedede sig, jeg spurgte om de ville være med, andre kom bare. Vi gik og snakkede om, hvad det var, vi lagde kartofler, snakkede om, at 1 kartoffel bliver til mange kartofler nede i jorden. Vi spiser dem- hvem kan lide dem? Vi har sået ærter, jeg har lavet stativ som de kan gro op af. Ungerne syntes det var sjovt at så en rundkreds. Nu glæder vi os til, at vi skal spise dem. Vi har sået forskellige blomster, nogle sommerfugle og bier er glade for – snakket om bier og honning.

Jeg har haft forskellige planter med der er blevet plantet. Blomster og nogle kålplanter som de har planter. Vi har også plantet stangbønner. Som kravler op af et stativ, så kan de hvor hurtigt de gror.

Vi fik 5 græskarfrø. De blev sået en dag, hvor nogle gik og kedede sig, de fik hver 1 frø, fandt en plads til det, gravede det ned. Så fandt vi nogle maledede sten i børnehaven. De blev lagt, hvor der var blevet sået, så kunne de se hvornår det kom op. Så skulle der vandes, de fik RIGTIG meget vand. Vi mangler stadig 2 planter. De har tit været inde og kigge til dem. Jeg tror måske de er svømmet væk.

Når vi har vandet blomster – det er et hit – har jeg hentet vand, fyldt vandkander – de har stået og ventet i kø på at få vand og snakket om, hvad for nogle planter der har fået vand

De er tit inde og kigge til vores have Alt har det fint – der er ikke noget der har været udsat for ”vold”. Det har været en super god oplevelse for os alle. Det har været dejligt at se det fællesskab og gode samarbejde der har været.

Jeg har sat noget i gang og så har ungerne taget over, og selv formået, at styre det – give hinanden plads – hjulpet hinanden. De børn der normalt holder sig for sig selv, har været med –der har været plads til alle. De har selv løst småkonflikterne – jeg har bare stået og nydt dem.

Det har været den bedste oplevelse, at få lov til at være med til.”

Irene, pædagogmedhjælper



Billede af børn der samarbejder om en fælles aktivitet. Fra en voksen planlagt aktivitet som har fokus på natur, udeliv og Science. Den voksne slipper styring og lader en planlagt aktivitet udvikle sig til en fælles leg, hvor nysgerrighed, fællesskab bliver det bærende i aktiviteten. Børnene tager selv ansvar for udførelsen af plantning, og de udarbejder selv regler for legen. Fokus for temaet udeliv og natur bliver opretholdt og respekten for naturen bliver defineret af børnene selv, med udgangspunkt i den planlagte aktivitet fra en voksen

Tema 6 i den styrkede læreplan

Pædagogiske mål for læreplanstemaet

KULTUR, ÆSTETIK OG FÆLLESSKAB

Det pædagogiske arbejde med læreplanstemaet Kultur, æstetik og fællesskab skal tage udgangspunkt i beskrivelsen af temaet og to pædagogiske mål målrettet børn i 0 – 5 år. De to pædagogiske mål er følgende:

1. Det pædagogiske læringsmiljø skal understøtte, at alle børn indgår i ligeværdige og forskellige former for fællesskaber, hvor de oplever egne og andres kulturelle baggrunde, normer, traditioner og værdier
2. Det pædagogiske læringsmiljø skal understøtte, at alle børn får mange forskellige kulturelle oplevelser, både som tilskuer og aktive deltagere, som stimulerer børnenes engagement, fantasi, kreativitet, og at børnene får erfaringer med at anvende forskellige materialer, redskaber og medier

§ 13 i bekendtgørelse om pædagogiske mål og indhold i seks læreplanstemaer.

Vi vægter fællesskabet og samværet, vi øver os i at være sammen i både små og store fællesskaber. Fri for mobberi bruges til at understøtte børnenes forståelse af og deltagelse i fællesskabet.

Demokratiet er i fokus, børnene øver sig i at ytre sig i gruppen, at lytte til andre og at vente på tur. Vi har børn der kommer fra forskellige kulturer, hvilket giver anledning til gode dialoger. Til samling, drøfter vi normer og regler og hvad der optager børnene.

Vi gør meget ud af de forskellige traditioner, fx laver vi gækkebreve til påske, laver ler ting, til jul, tager i kirke, synger julesange/salmer.

I hverdagen gør vi brug af rim og remser, Eventyr som fortælles ud fra Irinas fortæller kuffert. Den indeholder forskellige spændende hånddukker og remedier, som inviterer børnene ind i fortællingerne. Den tager udgangspunkt i kulturen fra Rusland.

Institutionen har egne traditioner f.eks.

- tager vi på ture, til kolonihavehus i byen
- bondegårdsbesøg,
- fejrer børnenes fødselsdage,
- øver i at holde i hånd, når vi går tur,
- holder bedsteforældredage m.m.

Vi bruger måltidet som samlingspunkt, hvor madkulturen er i fokus. Vi spiser i små grupper, så der er tid til nærvær og dialog. Vi vægter læsning, sang, musik.

Bøger er i børnehøjde, da bøger er en måde at udtrykke sig på. Vi vægter stuemiljøer - hvor der er plads til at børnene kan udfolde sig kreativt. Rummene udsmykkes med børnenes egne kreationer og vi er opmærksom på æstetik i indretning. Børnene arbejder med forskellige materialer. Male, ler, modellervoks.

Vi har fokus på børnesyn, dannelse og børneperspektivet gennem lege- og læringsaktiviteter, der styrker barnets eget udtryk og udfoldelses- og deltagelsesmuligheder på egne præmisser. Vi understøtter børnenes forståelse af fællesskabet ved at arbejde i små og store grupper, hvor fokus på forskelligheder og samarbejde er nøgleord. Vi inddrager forældrene gennem dokumentation og information samt ved at inddrage dem gennem konkrete opgaver.

Vi inddrager lokalmiljøet ved at benytte forskellige faciliteter og muligheder i området samt gennem samarbejde med forskellige lokale instanser.

Gennem kultur, æstetik og fællesskab understøttes både barnets alsidige personlige samt sociale udvikling. Barnet udvikler krop og sanser gennem kropslige og sansemotoriske aktiviteter samt bevægelseslege. Barnets kommunikative og sproglige kompetencer udvikles bl.a. gennem dialog, sang, musik, kreativitet og bevægelse. Ved at have fokus på kultur, æstetik og fællesskab i udelivet, understøttes barnets forståelse af natur, udeliv og science.

En lærings historie fra hverdagen, som understøtter arbejdet med Kultur, æstetik og fællesskab

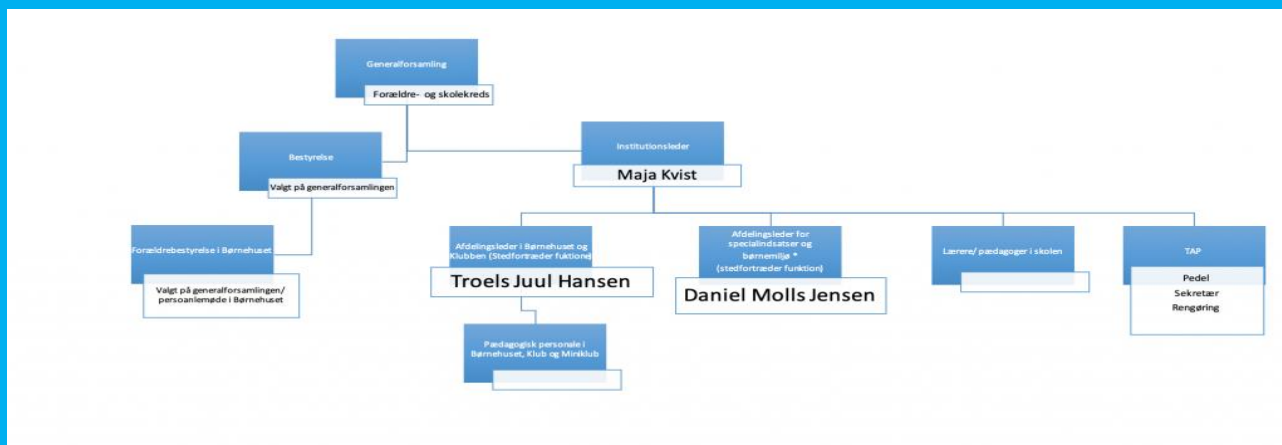
Vi har snakket om, at det er konger, dronninger, prinser og prinsesser der går med kroner. Vi i Danmark har en dronning, prinser og prinsesser. De er mennesker ligesom os. Med en voksdug med kongekroner på legede vi med trylledej. På tværs af alder, køn og kultur var fællesskabet i højsædet og der blev snakket rigtig meget om prinser og prinsesser.

Aktiviteten blev igangsat af en voksen. Der var som udgangspunkt fokus på en fælles aktivitet hvor alle kunne deltage. Ret hurtigt begyndte snakken om prinsesser at være omdrejningspunktet, med stor inspiration fra voksdugen. Ud fra en fælles interesse for prinser og prinsesser blev aktiviteten fyldt med snak og glade interesserede børn.



ANSVAR FOR UDARBEJDELSE AF DEN PÆDAGOGISKE LÆREPLAN

”Lederen af dagtilbuddet er ansvarlig for at etablere en evalueringskultur i dagtilbuddet, som skal udvikle og kvalificere det pædagogiske læringsmiljø. Lederen er ansvarlig for, at arbejdet med den pædagogiske læreplan evalueres mindst hvert andet år med henblik på at udvikle arbejdet. Evalueringen skal tage udgangspunkt i de pædagogiske mål og herunder en vurdering af sammenhængen mellem det pædagogiske læringsmiljø i dagtilbuddet og børnenes trivsel, læring, udvikling og dannelse. Evalueringen skal offentliggøres. Lederen af dagtilbuddet er ansvarlig for at sikre en løbende pædagogisk dokumentation af sammenhængen mellem det pædagogiske læringsmiljø og børnenes trivsel, læring, udvikling og dannelse. Den pædagogiske dokumentation skal indgå i evalueringen.”



Ansvar for udarbejdelse af den pædagogiske læreplan ligger hos afd. Leder af børnehuset og Klubben. Den styrkede pædagogiske læreplan skal udarbejdes og være gældende for børnehuset på Gislev friskole.

Gennem hele forløbet i udarbejdelsen af læreplanen for Gislev friskoles børnehus, har alle medarbejdere fra børnehuset, både vuggestue og børnehave, samt medarbejdere i klubben bidraget med deres lærings historier fra hverdagen. De har hver især blevet inddelt i ansvarsområder, indenfor deres ansvars- og kompetenceområder. Dvs. at medarbejdere der i det daglige arbejder med udelivet, motorik og sprog etc. Har beskrevet deres daglige aktiviteter indenfor deres område. Vi har løbende arbejdet med læreplanen i plenum på vores personalemøder gennem det seneste ½ år. Da vi blev afbrudt af den nuværende Corona krise, og medarbejdere har været hjemsendt, har processen ændret sig til at medarbejderne har bidraget med skriftlige input hjemmefra.

Gislev friskole har en forældrebestyrelse, som er det styrende organ med 9 medlemmer som alle er valgt på generalforsamling. Børnehuset har en forældrebestyrelse, hvor afdelingsleder, samt en medarbejder fra børnehuset er repræsenteret.

Læreplanen for børnehuset skal igennem både forældrebestyrelsen i børnehuset og skolebestyrelsen til godkendelse. Afdelingslederen af børnehuset står for fremlæggelse af læreplanen på skolebestyrelsesmødet i medio august 2020 til endelig godkendelse, hvorefter den bliver offentliggjort på Gislev friskoles hjemmeside.



Afdelingsleder arbejder hårdt på at få læreplanen færdiggjort, med inddragelse af både børn og medarbejdere 😊

Den styrkede pædagogiske læreplan, Rammer og indhold, s. 48-49

ETABLERING AF EN EVALUERINGSKULTUR I DAGTILBUDET

Vi bruger oftest samtalen som evalueringsform. Hvor vi i større eller mindre eftertænkelse evaluerer på et netop afsluttet forløb eller projekt. F.eks. evaluerer vi altid med de nye børnehaveklasseforældre på, hvordan de oplevede deres børns forløb i miniklubben (forårs SFO)

Ved evaluering af læreplanstemaer og andre projekter/aktiviteter i børnehuset samt klub, benytter vi os af

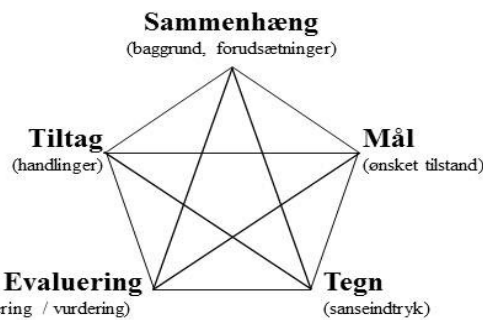
SMTTE-modellen

Baggrund, forudsætninger og rammer, som vi må tage hensyn til, når vi skal sætte mål

- Hvad er situationen, og hvad er det mest vigtigt at gøre noget ved?
- Hvad har fået os til at være optaget af det, vi vil arbejde med at udvikle?
- Hvilke ressourcer kan vi trække på i det videre arbejde
- Hvilke værdier og prioriteringer ligger bag
- Hvordan er situationen nu

Hvad skal skabe ændringer
Planlagte initiativer og handlinger frem mod målet

- Tiltag er det vi faktisk gør for at bevæge os frem mod målet
- Tiltag skal være virkekræftige og hensigtsmæssige
- Hvad kræver det, vi siger vi vil, af os?
- Hvem har ansvaret for hvad - hvornår?



Hvad er det konkrete, vi gerne vil nå? Vore forestillinger om en ønsket tilstand på et givent tidspunkt. Målet skal være realistisk, relevant, samlende, forståeligt, vurderbart og positivt - formuleret i nutidsform og fastsat i tid.

- Mål giver retning: Vi ved hvorfor vi gør det vi gør
- Mål skal ses i lyset af den sammenhæng, de blev lavet
- Mål kan ændres undervejs som følge af ændringer i sammenhængen
- Mål er en situationsbeskrivelse - skrevet på forhånd: Det vil sige målet skal blive en del af sammenhængen.

Hvordan går det? Hvor langt kom vi?
Hvad er resultatet af vores arbejde?
Hvad skal vi gøre fremover.

Hvad skal vi registrere?
De sansendtryk som højest sandsynligt betyder, at arbejdet går mod målet

- Tegn indebærer konkretiseringer af målet, skærper opmærksomheden og skaber forventning
- Tegn udløses af de tiltag, vi iværksætter, og kan registreres
- Tegn styrer vor opmærksomhed. Jo mere målet gælder menneskelig adfærd, desto vigtigere er det, at vi har mange og væsentlige tegn. Jo mere målet gælder fysiske forhold, jo mindre vigtigt er det med tegn.

Altså: Hvad skal vi se og høre på vej mod og når målet er nået

Modellen skal være vores arbejdsredskab til evaluering af vores læreplanstemaer. Hver gang vi har personalemøder (hver 3. uge af 3 timers varighed) vil evaluering af projekter og aktiviteter jf. de 6 læreplanstemaer indgå i dagsordenen.

Den styrkede pædagogiske læreplan, Rammer og indhold, s. 50-51

Læreplan udarbejdet af afd. Leder og medarbejdere fra Gislev friskoles børnehus & SFO

Pædagog og ansvarlig for udeliv og motorik	Klaus Larsen
Pædagog og ansvarlig for sprog og udeliv	Edith Møberg
Pædagog og ansvarlig for historie fortælling	Irina Thomsen
Pædagogmedhjælper ansvarlig for højtlesning	Irene Laybourn
Pædagogmedhjælper ansvarlig for forårs sfo	Allan Grønqvist
Pædagogmedhjælper ansvarlig for Vuggestue	Pia Stenman
Pædagogmedhjælper ansvarlig for vuggestue	Anne Christiansen
Pædagog ansvarlig for musik og bevægelse	Marianne Illum
Pædagogisk ass. ansvarlig for kreaaværkstedet	Linda Johansen
Pædagog ansvarlig for SFO, udeliv og motorik	Stefanie Ferendeles
Flexjobber ansvarlig for køkkenaktivitet	Jytte Kronborg
Flexjobber ansvarlig for vuggestue	Susanne Christensen
Flexjobber ansvarlig for krea og køkkenaktivitet	Monica Larsen
Frivillig Medhjælper ansvarlig for krea og praktiske	Charlotte Rasmussen
Afd. Leder af børnehuset & SFO	Troels Hansen

Alle medarbejdere i Gislev friskoles børnehus og sfo er forpligtet i Gislev friskoles værdisæt

Tryghed, trivsel og fællesskab

Alle medarbejdere indgår i det forpligtende fællesskab og bidrager aktivt til dette.

Gislev friskoles læreplan fremlagt og godkendt af skolebestyrelsen onsdag d. 12. august 2020

Underskrevet på vegne af skolebestyrelsen

Formand

Louise Hjortsø Oldenburg